

# El projecte Tarracròpolis dona accés a una col·lecció de 24 models de patrimoni en 3D

L'ICAC ha publicat a la plataforma **Sketchfab** (“el YouTube dels models 3D”) i a la **web de Patrimoni en 3D** una nova col·lecció de models digitals tridimensionals, amb un conjunt de **24 peces que reflecteixen l'evolució històrica de la ciutat de Tarragona** a través dels canvis que ha sofert l'acròpolis, la zona que ara coneixem com a **Part Alta**. Properament, la col·lecció estarà disponible també a la web del Museu Bíblic Tarraconense.

La **col·lecció** consta de 24 peces, que presenten diverses **reconstruccions arquitectòniques** de l'entorn de la **Catedral** i el **Museu Bíblic** i, per primer cop a la ciutat de Tarragona, un conjunt de **reproduccions en 3D d'inscripcions d'època romana, medieval i moderna**. Entre elles, destaca la dedicatòria a Minerva, dins de la torre que pren el seu nom i que es considera **l'epígraf romà més antic de la península Ibèrica**.

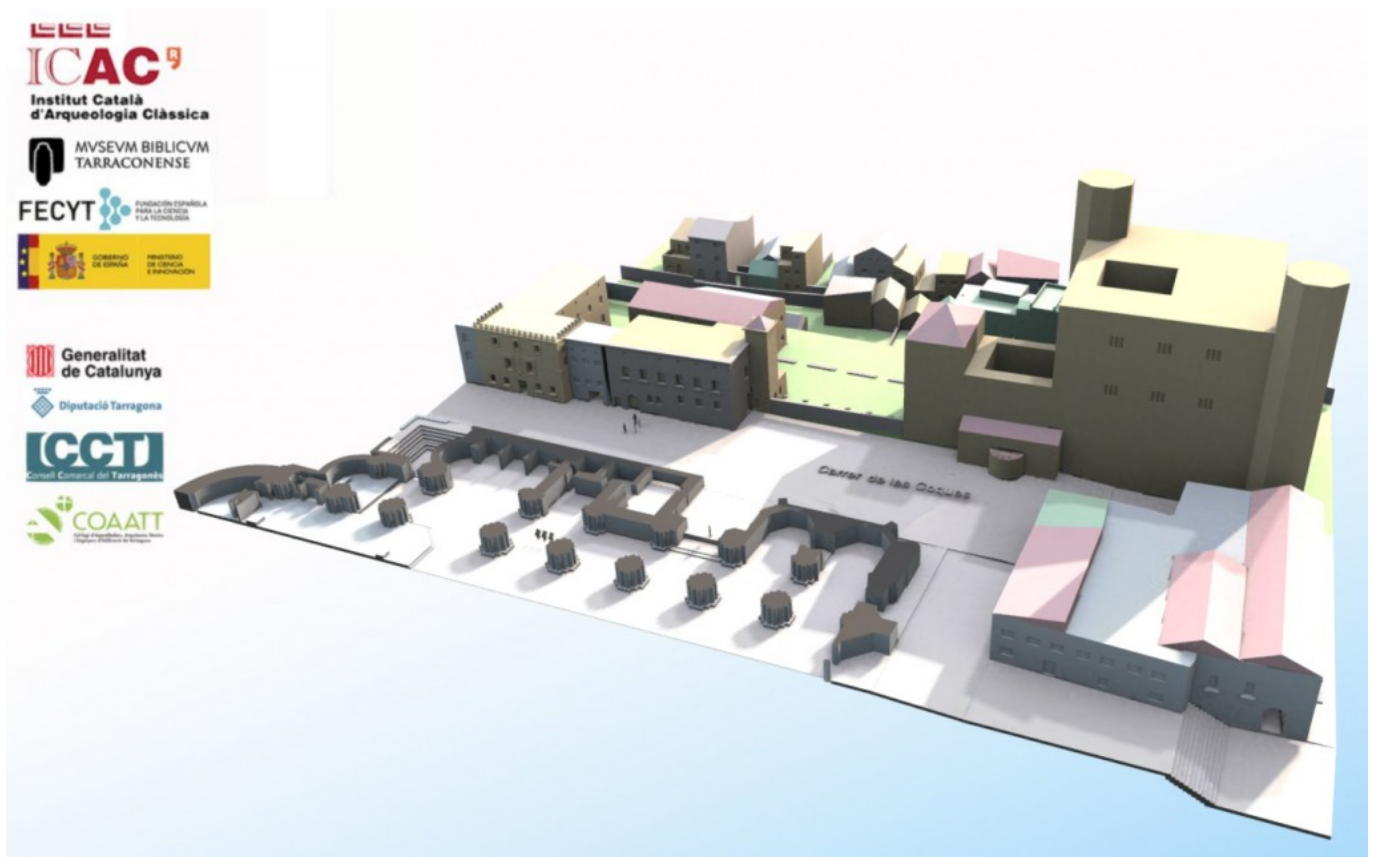
La col·lecció consta d'11 reconstruccions arquitectòniques i 14 inscripcions romanes; d'època romana, medieval i moderna

Tots els **models 3D** que es mostren es complementen amb informació i detalls gràfics que ajuden a contextualitzar les peces (sigui en text, hipervincles o imatges). Es pot accedir a aquesta informació complementària clicant sobre els botons o punts d'accés que permeten anar navegant pel model mentre es mostren les dades d'interès. Això possibilita una visita lliure a tota la col·lecció on el visitant va descobrint els espais i les peces que contenen; un petit museu a la carta en què el visitant decideix, en funció de les seves preferències, quin recorregut vol seguir i quina informació vol consultar.

En concret, la col·lecció consta de **11 models arquitectònics i 14 inscripcions romanes**, fins

ara inèdites i que no havien estat vistes pel públic general. **Els models permeten entendre l'evolució històrica de la Part Alta de Tarragona**, un lloc urbanísticament molt complex, i veure els canvis soferts en aquesta àrea des dels inicis de l'ocupació romana de la Tarraconense (finals del segle III aC) fins avui en dia, passant per l'establiment de la ciutat medieval i la construcció i constant evolució del complex episcopal que té la catedral com a eix vertebrador.

Explicant el procés de canvi i evolució de l'acròpolis de Tarragona, podem conèixer l'evolució del conjunt de les capitals històriques hispàniques

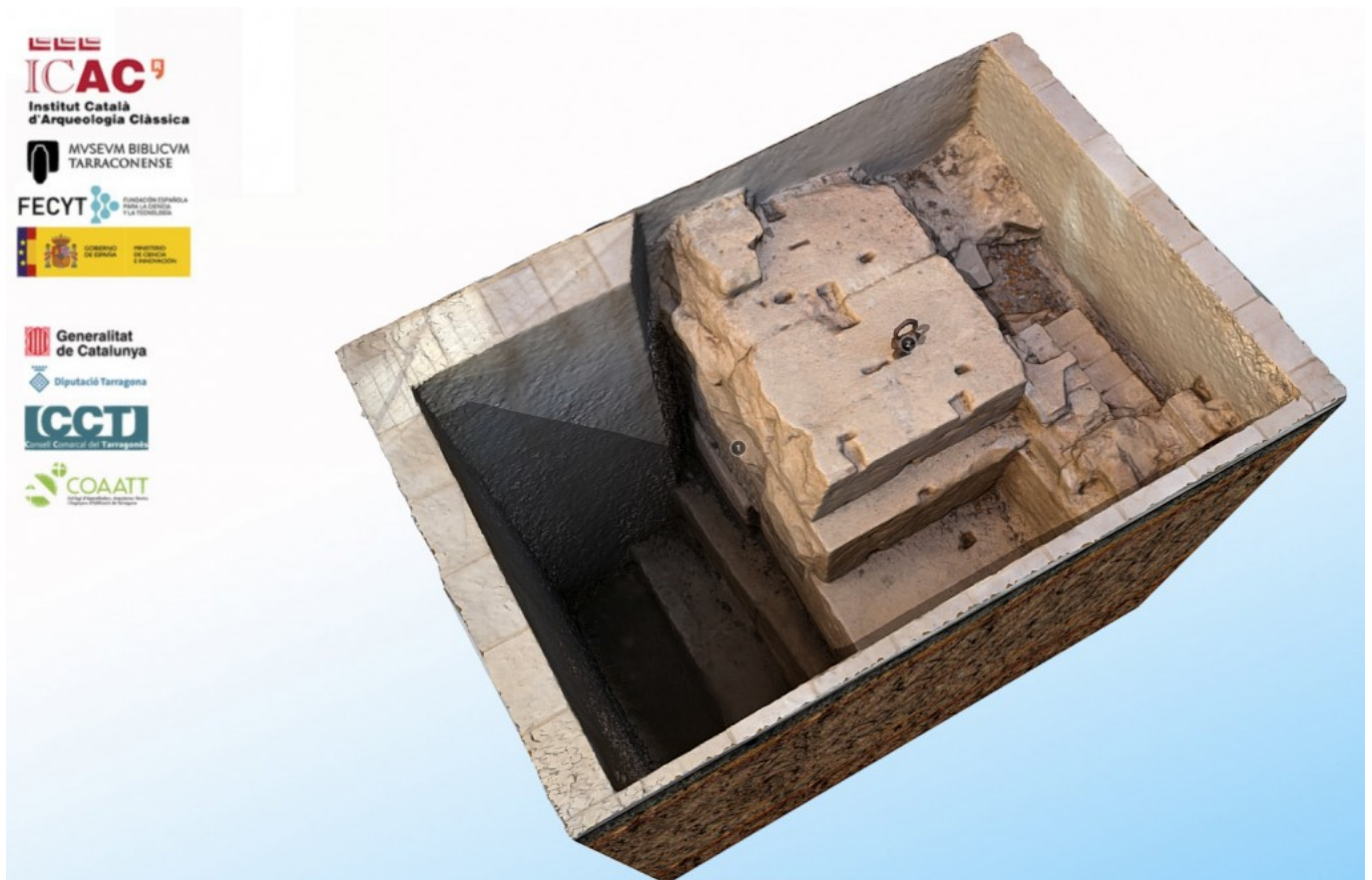


Model 3D, reconstrucció arquitectònica de la Part Alta de Tarragona en època renaixentista.

Foto: ICAC.

Aquesta feina és el resultat d'una recerca científica conjunta de l'ICAC i el **Museu Bíblic Tarraconense** (amb la participació de l'**Escola Tècnica Superior d'Arquitectura de la URV**) sobre l'acròpolis de Tarragona, on en època romana hi havia el **complex monumental de 2 ha dedicat a l'emperador August** i sobre el qual es va començar a construir la catedral actual, allà el segle XII, i la ciutat medieval de Tarragona.

El treball tècnic que hi ha al darrera és sobretot de **documentació gràfica, escanejat làser i fotogrametria digital**; a mans de **Josep Maria Puche** i **Ivan Fernández Pino**. Amb el resultat, algunes peces com poden ser les inscripcions, el refugi de la guerra civil o la fonamentació del mur del recinte de culte imperial, es mostren amb un alt nivell de realisme i es poden veure en tres dimensions com si les tinguéssim al davant. Altres models s'han fet de forma sintètica, és a dir, s'han creat digitalment combinant les dades reals amb les conclusions que s'han anat extraient de la recerca històrica.



Model 3D de la fonamentació del mur del recinte de culte imperial. Foto: ICAC.

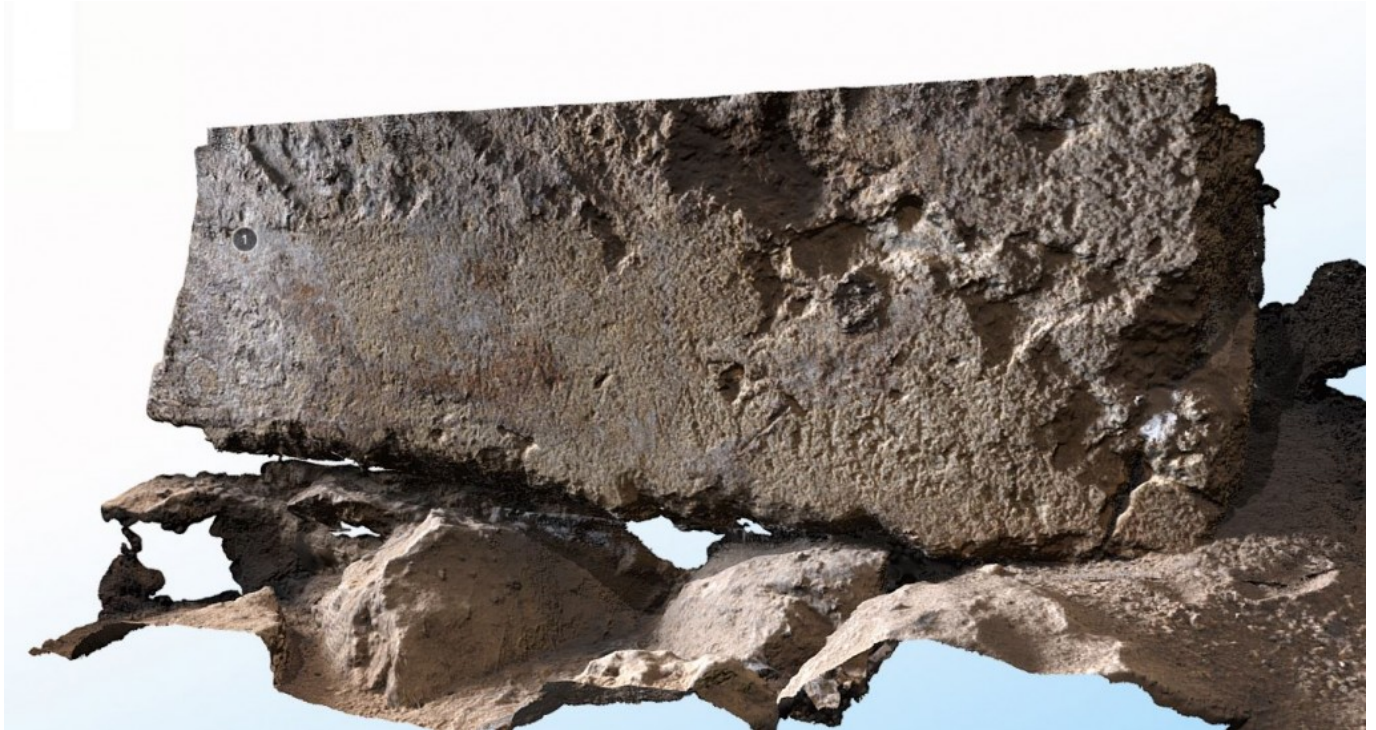
---

La nova **col·lecció de models tridimensionals** és una de les activitats del projecte “**TarrAcro-Polis: un viaje científico de 2.000 años de Historia**”, promogut pel **Museu Bíblic Tarraconense** i l'Institut Català d'Arqueologia Clàssica. És una **acció de museografia virtual** que serveix de suport a la propera inauguració (el mes de desembre) d'un espai d'interpretació permanent a les instal·lacions del Museu Bíblic Tarraconense.

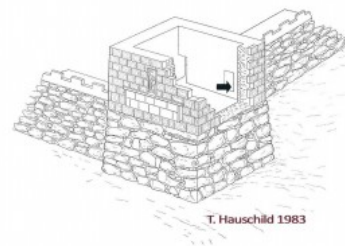
En aquesta sala d'interpretació podrem fer un recorregut per tota una col·lecció d'elements epigràfics, numismàtics, dues maquetes i un vídeo de difusió històrica. És en aquestes peces i maquetes on hi haurà els **codis QR** que permetran accedir, a través del mòbil, als models virtuals tridimensionals corresponents.

Tenim un enclavament singular  
que concentra testimonis de les  
múltiples etapes de la nostra  
evolució històrica i permet  
caracteritzar  
arquitectònicament els seus  
usos successius

El projecte Tarracròpolis és fruit d'una llarga tradició de col·laboració entre el **Museu Bíblic Tarraconense** i l'Institut Català d'Arqueologia, que des de fa més d'una dècada treballen en una línia d'investigació i de **transferència del coneixement** conjunta per a la comprensió dels fenòmens històrics i urbanístics en una ària de 4 ha del centre històric de la ciutat actual de Tarragona.



Detall del model 3D de la dedicatòria a Minerva (Torre Minerva), que es considera l'epígraf romà més antic de la península Ibèrica. Foto: ICAC



MVIBIOMENRVA

**MVIBIOMENRVA**

«de Manios Vibios per a la Menerva».

Grafit escrit per Manios Vibios, possible soldat romà d'origen etrusc que es trobava a Tàrraco en el marc de la Segona Guerra Púnica. El text apareix en una franja polida d'un bloc de pedra i en posició invertida. Això fa pensar que el carreu fou posteriorment aprofitat per la construcció d'una de les troneres de la cambra interior de la Torre de Minerva, construïda a inicis del segle II a.C.

218-206 aC (CIL II2/14, 841)

«de Manios Vibios para la Menerva».

Grafito escrito por Manios Vibios, posible soldado romano de origen etrusco que se encontraba en Tarraco en el marco de la Segunda Guerra Púnica. El texto aparece en una franja pulida de un bloque de piedra y en posición invertida. Esto hace pensar que el sillar fue posteriormente aprovechado para la construcción de una de las troneras de la cámara interior de la Torre de Minerva, construida a inicios del siglo II a.C.

218-206 a.C. (CIL II2/14, 841)

«from Manios Vibios for the Menerva».

Graphite written by Manios Vibios, a possible Roman soldier of Etruscan origin who was in Tarraco in the framework of the Second Punic War. The text appears in a polished strip of a stone block and in an inverted position. This suggests that the ashlar was later used for the construction of one of the embrasures of the inner chamber of the Tower of Minerva, built at the beginning of the 2nd century BC.

218-206 BC (CIL II2/14, 841)

Com assenyala **Andreu Muñoz**, investigador adscrit a l'ICAC i responsable del projecte al MBT, "explicant el procés de canvi i evolució de l'acròpolis de Tarragona, podem conèixer l'evolució del conjunt de les capitals històriques hispàniques". Així mateix, **Josep Maria**

**Macias**, investigador responsable del projecte a l'ICAC, ens explica que “tenim un enclavament singular que concentra testimonis de les múltiples etapes de la nostra evolució històrica i permet caracteritzar arquitectònicament els seus usos successius. Com a resultat de les diferents intervencions arqueològiques que ha dirigit l'ICAC es poden observar **restes romanes, medievals i renaixentistes** sobreposades i entrar, al mateix temps, en un **refugi antiaeri** de la Guerra Civil”.

Serà a la **sala d'interpretació museogràfica** del Museu Bíblic, que s'inaugurarà el proper 14 de desembre, que es podrà fer aquest recorregut de **20 segles d'història**, una oportunitat única per a donar a conèixer els fenòmens històrics i arquitectònics de la ciutat de Tarragona.

El projecte és també un exemple de bona col·laboració entre institucions, doncs ha comptat, a més del finançament de la **FECYT, Fundación Española para la Ciencia y la Tecnología** (FCT-18-13482) amb el suport econòmic de la Generalitat de Catalunya (a través del **projecte quadriennal CLT009-18-0102**), la Diputació de Tarragona, el Consell Comarcal del Tarragonès, la Fundació Privada Mútua Catalana i el Col·legi d'Aparelladors, Arquitectes Tècnics i Enginyers d'Edificació de Tarragona.

