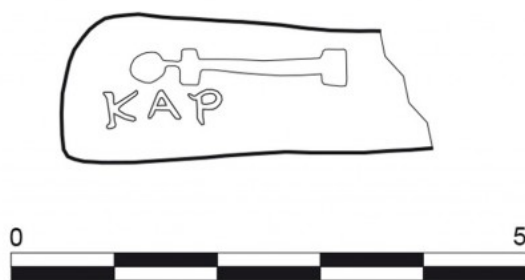


## Marques ròdies daten Can Tacó el 150 aC

L'estudi de les àmfores del jaciment romà republicà de Can Tacó (Montmeló-Montornès del Vallès) han proporcionat un conjunt summament interessant d'exemplars per tipologia i procedència. Destaquen tres segells excepcionals: un sobre un fragment sota el coll d'una àmfora africana, i dos en nanses de dues àmfores ròdies.

L'estudi, i l'article publicat recentment a *Pyrenae*, ha anat a càrrec d'Esther Rodrigo (ICAC), Cèsar Carreras (UAB) i Valentina Porcheddu (Scuola Archeologica Italiana Atene) en el marc del projecte "Implantació i model de ciutat del conuentus Tarraconensis. Els jaciments arqueològics de Iesso (Guissona), Can Tacó-Turó d'en Roina/Mons Observans (Montmeló-Montornès del Vallès) i Iulia Libica (Llivia)".

Les dues marques ròdies evidencien el caràcter excepcional de l'establiment residencial de Can Tacó. Estan molt vinculades amb la presència itàlica a la península Ibèrica al llarg del segle II aC però al nord-est peninsular només s'han documentat a *Emporion* (Empúries) i *Ilturo* (Cabrera de Mar).

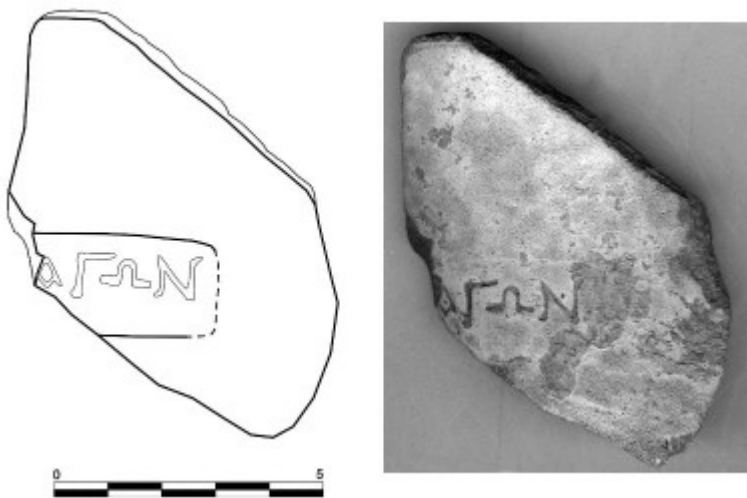


Imatge de la marca ròdia MCT'10.UE-6074.04 (dibuix i foto: Núria Romaní).

És interessant que una de les marques d'àmfora ròdia ha aparegut en un nivell de construcció de l'edifici de Can Tacó. Això ha fet **reconsiderar la data inicial** del jaciment i situar-lo clarament pels volts del 150 aC, mentre que fins ara se situava en el darrer terç del segle II aC.

A més de la datació, aquestes tres marques en un conjunt molt heterogeni d'àmfores i amb una datació de segona meitat del segle II aC proporcionen informació sobre la natura i els ocupants del jaciment. Al NE peninsular la majoria de **paral·lels** amb presència d'àmfores ròdies i tripolitanes es troben en assentaments militars romans o civils itàlics a la costa, com Empúries, *Tarraco*, *Valentia*, *Carthago Nova* o *Ilturo*.

Concretament, però, què diuen les marques pel que fa a la datació? Les datacions de les dues marques en àmfores ròdies no són del tot conclusives, ja que la lectura planteja alguns dubtes, però els autors proposen adscriure aquestes marques, KARPOS i ARCHILIDAS, al període III i IV d'aquestes produccions amb una cronologia que aniria del 165 al 146 aC, aproximadament.



Imatge de la marca tripolitana ΜΑΓΩΝ,  
MCT'11.UE-306.2 (dibuix i foto: Núria Romaní).

D'altra banda, la marca ΜΑΓΩΝ en tripolitana també se situaria cap al 146 aC. Així doncs, sembla que **el material arribaria simultàniament o esglaonadament**: entre el 160-150 aC, data de la marca ròdia amb magistrat, fins aproximadament el 125 aC, per la marca nord-africana, d'acord amb els criteris tipològics de l'àmfora.

Pel que fa al port d'arribada dels productes que es documenten a Can Tacó, a part de

*Tarraco*, hi ha el port d'Empúries i *Illuro*. Empúries és en aquest moment un dels principals ports militars del NE peninsular, i per tant aquests productes formarien part de l'aprovisionament de les tropes romanes destacades en el territori. L'accés a Can Tacó es podria haver fet a través de la via Heraklea (posteriorment anomenada Augusta).

Una alternativa, potser més lògica, seria l'arribada a través d'*Illuro*, fundació civil romana datada cap al segon quart del segle II aC, situada també en territori laietà però a la costa, i on es documenten un bon nombre d'àmfores tripolitanes antigues i ròdies.

#### Article

Rodrigo, E.; Carreras, C.; Porcheddu, V., “*Marques africanes i ròdies de Can Tacó, Barcelona (Catalunya)*”, *Pyrenae*, vol. 46-2, p. 31-47. SCOPUS, Carhus+A / 4.477 (ICDS).